

# VIVIR



*Johnny Depp y Will Smith son los actores menos rentables del cine de Hollywood*

PÁGINA 8

Sábado, 10 de diciembre de 2016

# La iniciativa privada recupera un pasaje singular

■ El callejón de las Manufactures albergará un hotel y un espacio gastronómico y artístico





ARCHIVO

Las Iniciales de Cirici y la fecha de apertura

**SANTIAGO TARÍN**  
Barcelona

Hasta hace poco era un callejón sin salida –y sin entrada– que separaba Ciutat Vella del Eixample. Pronto será una vía de conexión digna entre las calles Sant Pere més Alt y Trafalgar. El pasaje de las Manufactures está siendo totalmente remozado para dar paso a un hotel de cuatro estrellas y a un espacio artístico y gastronómico, que está previsto que se abra al público en el primer trimestre del próximo año: un nuevo paso en el cambio de la fisonomía de esta zona de Barcelona.

El hotel será el segundo de la ca-

### La vía, como su exitoso vecino, el pasaje Sert, conecta bajo techo Ciutat Vella con el Eixample

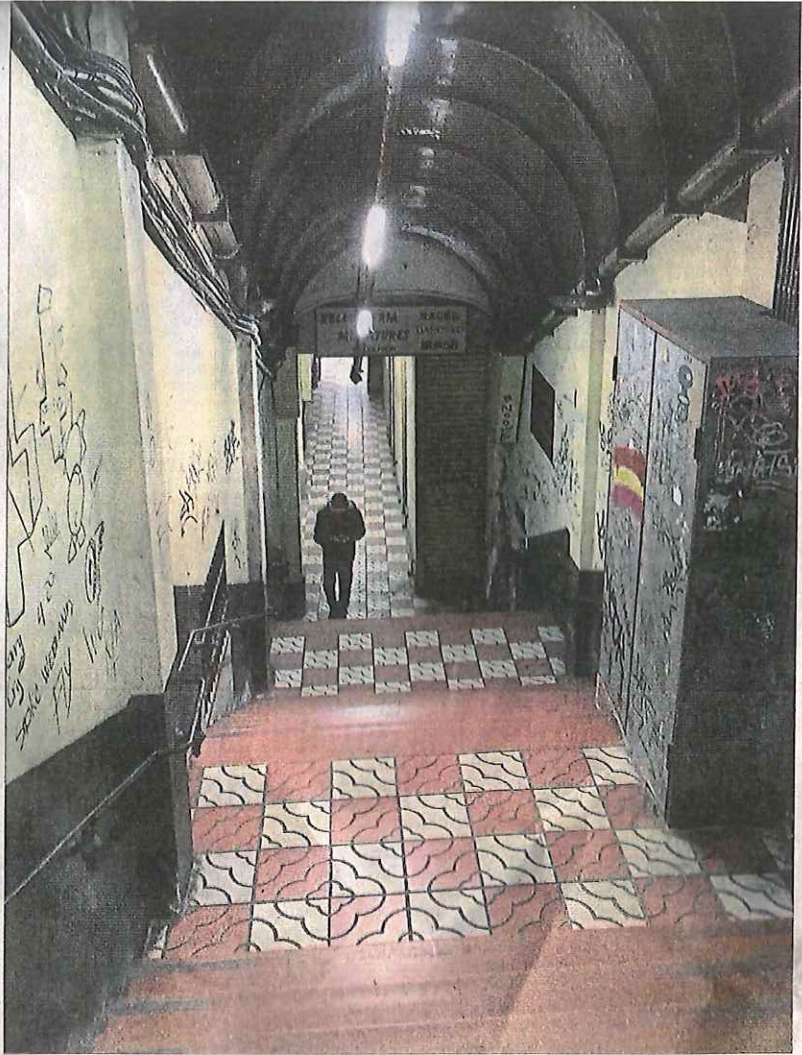
dena Yurbban en la misma calle. El primero, que ya funciona, es el Trafalgar y este se llamará Passatge. Prácticamente estarán uno al lado del otro. El nuevo será un establecimiento de cuatro estrellas superior, de 64 habitaciones, con spa, terraza, bar, restaurante y una piscina en la azotea. La iniciativa no se halla afectada por la moratoria hotelera dictada por el actual gobierno municipal, ya que obtuvo la licencia en el anterior manda-

to y ha quedado al margen de las prohibiciones y restricciones.

El proyecto se completará con la remodelación del pasaje de las Manufactures. La intención es ubicar en él una galería gastronómica, dedicada a la cocina catalana. Además, la voluntad de la cadena hotelera es que también tenga un cariz artístico, posiblemente con la ubicación de alguna galería o taller. Lo que si está decidido es que en el pasaje restaurado se instale una escultura del artista Antonio Yranzo. En definitiva, que el corredor aúne gastronomía y arte.

El de las Manufactures es uno de los dos pasajes, muy poco frecuentes en Barcelona, que enlazan Trafalgar con Sant Pere més Alt. El otro es el de Sert, que en los últimos años ha experimentado una profunda transformación hasta convertirse en un espacio muy agradable y dinámico que ha atraído a jóvenes emprendedores y negocios de diversa índole. Ambos pasajes tienen un origen común, pero guardan grandes diferencias en cuanto a su desarrollo y peripetia vital. De entrada, incluso hay una disimilitud física: ambos salvan el desnivel de cota existente entre las dos calles que comunican, pero mientras el de Sert lo hace mediante un plano inclinado, el de las Manufactures lo hace con varios tramos de escaleras.

En origen, el barrio medieval de Sant Pere –delimitado por las calles Sant Pere més Baix y Trafal-



ARCHIVO

CONTINUA EN LA PÁGINA SIGUIENTE >>

**Deterioro.** En los últimos años el pasaje de las Manufactures se había deteriorado notablemente

## Nuevos comercios cambian la fisonomía del barrio de Sant Pere

>> VIENE DE LA PÁGINA ANTERIOR

gar, por la plaza Sant Pere y la Vía Laietana - acogía pequeñas industrias, talleres y comercios, así como las viviendas de sus propietarios. Con el derribo de las murallas, a mediados del siglo XIX, se emprendió la urbanización de la calle Trafalgar, que acogió sobre todo a empresas textiles. Esta pasado fabril continúa presente ya que edificios de antiguas manu-

facturas aún subsisten reconvertidos a otros usos. Es el caso de la firma Solà i Sert, de tapices y alfombras, que era una pequeña colonia donde también estaban las viviendas de los propietarios -incluida la casa donde nació el pintor Josep Maria Sert- y de los obreros, así como las instalaciones industriales. O, según cuentan Josep Maria Vilumara y Fátima López en el libro *El Quarter de Sant Pere*, la empresa de Joan Cirici,

que iba del número 26 de la calle Trafalgar hasta el 33 de Sant Pere més Alt. Este hombre, abuelo del crítico de arte, escritor y político Alexandre Cirici, fue quien en el año 1878 abrió un paso entre las dos calles. Las iniciales del propietario y el año de la apertura están grabados en piedra en el arco de acceso al callejón, y va a ser conservado cuando finalicen las obras en curso.

En el citado libro se menciona

que en sus orígenes el pasaje se llamó de la Indústria, y Joan Amades, en *Històries i Llegendes de Barcelona*, recuerda que, popularmente, era conocido como pasaje d'en Cirici. Su vecino, el pasaje Sert, fue abierto en 1867. Ambos comunicaban el Eixample con Ciutat Vella y daban acceso a los vecinos de un lado a la zona comercial del mercado de Santa Caterina. Con el tiempo, la fábrica Cirici desapareció de allí, y en el pasaje de las Manufactures abrieron dos bares y una administración de lotería y se instalaron dos comunidades de vecinos. Pero se fue degradando. En la foto de la página anterior se muestra el estado en que se hallaba antes de la remodelación, con

las paredes llenas de grafitis y los comercios cerrados. Todo lo contrario que el pasaje Sert, que acogió empresas diversas, modernos bares y apartamentos de alto nivel y mantiene un elevado tono vital.

Muchos barceloneses recuerdan la zona de Trafalgar como la sede de los mayoristas de ropa. Ahora el barrio está viviendo una nueva transformación, tanto en esta vía como Sant Pere més Alt, donde proliferan nuevas tiendas, como anticuarios o un luthier que conviven con los tradicionales comercios textiles. Nuevos aires para un rincón de la ciudad. ●



CONOZCA EL PASAJE SERT EN EL VÍDEO DE MARÍ PAOLA  
<http://bit.ly/1SA0fut>